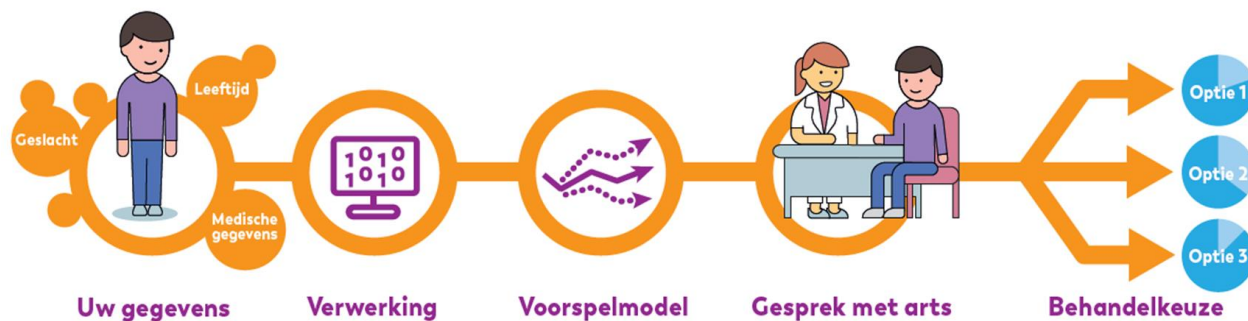


# Het gebruik van voorspelmodellen bij chronische nierschade

Het gebruik van **voorspelmodellen** bij patiënten met chronische nierschade kan voordelen met zich meebrengen, zoals het tijdig kunnen inschatten wanneer informeren over nierfunctie vervangende therapie nodig is. Arts en patiënt kunnen dan zorgvuldig samen over deze keuze beslissen<sup>1-3</sup>. Ondanks dat er al verschillende voorspelmodellen bestaan, lijken deze in praktijk niet veel te worden gebruikt<sup>3-6</sup>. Hier worden in de literatuur verschillende redenen voor gegeven<sup>5,6</sup>.



## Onderzoeksvragen

Wat is het **huidige gebruik** van voorspelmodellen in chronische nierschade zorg in NL?

Wat zijn de **wensen en voorkeuren** t.a.v. het gebruik van voorspelmodellen bij nierpatiënten en nefrologen?

**Welke factoren** hebben invloed op het gebruik van voorspelmodellen in de dagelijkse praktijk?

## Methode

Interviews patiënten (n=7)

Literatuuronderzoek



Online vragenlijst patiënten (n=126)  
Online vragenlijst nefrologen (n=50)

## Deelnemers vragenlijsten

**Nierpatiënten** (n=126):  
52% man, mediaan 62 jaar,  
90% >5 jaar onder behandeling bij de nefroloog, 71% niertransplantatie gehad, 18% (nog) geen nierfunctie vervangende therapie en 10% (peritoneaal) dialyse.

**Nefrologen** (n=50):  
58% man, gemiddeld 49 jaar, gemiddeld 14 jaar werkzaam als nefroloog.

# Voorlopige resultaten studie (publicatie volgt)

Patiënten en nefrologen vonden de volgende voorspelling het belangrijkste: *wanneer/wat de kans is op nierfalen en het nodig hebben van nierfunctie vervangende therapie*

**Huidig gebruik:** Binnen de 52% van de nefrologen die al **wel** voorspelmodellen gebruikt was voorspellen van hart- en vaat ziekten de meest gebruikte. 42% van de nefrologen gaf aan **geen** voorspelmodellen in de praktijk te gebruiken, met name omdat ze:

- geen voorspelmodellen kennen die ze kunnen gebruiken;
- het gevoel hebben van beperkte kennis over voorspelmodellen en hoe ze te gebruiken.

89% van de **patiënten** had weleens een voorspelling besproken met de nefroloog; meestal over wanneer (mogelijk) nierfunctie vervangende therapie nodig zal zijn. Dit hielp hen vooral met realiseren dat er een keuze aankomt over nierfunctie vervangende therapie en de opties daarvan tegen elkaar af te wegen.

**Belangrijkste factoren voor zinvol gebruik voorspelmodellen in praktijk zijn:**  
een voorspelmodel dat...:

- klinisch relevant is
- geïntegreerd is in standaard zorg
- begrijpelijk is voor de patiënt

**Patiënten:** een voorspelling over verloop nierschade en kans op nodig hebben nierfunctie vervangende therapie, helpt om: 1) beter voorbereid te zijn op de toekomst, 2) beter geïnformeerd te zijn over hun ziekte en 3) (levens)planning te kunnen maken.

Belemmerende factoren voor het gebruik van voorspelmodellen, zijn o.a.:

**Nefrologen:**

- het kan onrealistisch/niet altijd kloppend beeld geven van realiteit;
- het zegt niet iets over de individu (die kan afwijken van de getallen die op grotere patiënt populaties zijn gebaseerd);
- kost te veel tijd om te bespreken.

**Patiënten:**

- voorspellingen kunnen confronterend zijn;
- gevoel dat voorspellingen niet altijd betrouwbaar zijn.

De meerderheid van de patiënten binnen deze studie wil voorspellingen uit voorspelmodellen weten, maar er is ook een groep die geen voorspellingen wilt weten



Bij het bespreken van voorspelmodellen in de praktijk is het belangrijk **per individuele patiënt** af te stemmen of patiënt de voorspelling wilt weten.

#### Referenties:

- 1- Chiu HHL, et al. Perceptions of prognostic risks in chronic kidney disease: a national survey. *Can J Kidney Health Dis* 2, 2015
- 2 -Thorsteinsdottir B, et al. Older Patients with Advanced Chronic Kidney Disease and Their Perspectives on Prognostic Information: a Qualitative Study. *J Gen Intern Med.* 2022
- 3 - Forzley B, et al. A Survey of Canadian Nephrologists Assessing Prognostication in End-Stage Renal Disease. *Can J Kidney Health Dis.* 2017
- 4 - Engels, N et al. Shared decision-making in Advanced Kidney Disease: a scoping review. *BMJ open.* 2022.
- 5 - Ramspek CL, et al. Towards the best kidney failure prediction tool: a systematic review and selection aid. *Nephrol Dial Transplant.* 2020
- 6- Kadatz MJ, et al. Predicting Progression in CKD: Perspectives and Precautions. *Am J Kidney Dis.* 2016